

SIG GONZAGA

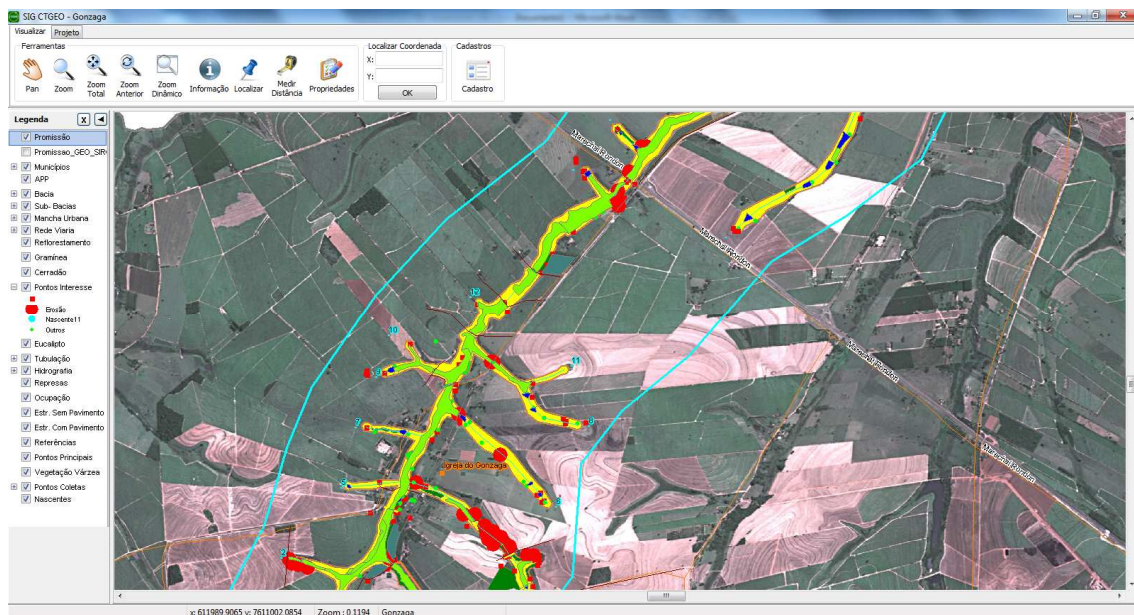


Centro Tecnológico da Fundação
Paulista de Tecnologia e Educação

Sumário

1. Visualizar.....	3
1.1. Ferramentas	3
1.1.0. Pan.....	3
1.1.1. Zoom.....	3
1.1.2. Zoom Total.	4
1.1.3. Zoom Anterior.....	4
1.1.4. Zoom Dinâmico.	4
1.1.5. Informação.	5
1.1.6. Localizar.....	5
1.1.7. Medir Distância.	6
1.1.8. Ferramenta Propriedade.....	8
1.2. Localizar Coordenada.....	9
1.3. Cadastro	9
1.3.0. Menu	9
1.3.1. Tela.....	10
2. Aba de Projeto:.....	11
2.1. Projeto.....	11
2.1.0. Botão Imprimir.	11
2.2. Layer:.....	13
2.1.0. Adicionar Layer (CTRL+A).....	13
2.2.1. Fechar Layer (CTRL+Q).	13
2.3. Imagem.....	14
2.3.0. Adicionar	14
2.3.1. Salvar	15
2.3.2. Fechar.....	15

Visualizar



1.1. Ferramentas

1.1.0. Pan.

Atalho no teclado (ALT), ao escolher esta opção, na tela o cursor do mouse muda para o desenho de uma mão. Clicando e arrastando o pan na tela o mapa é arrastado junto com o cursor do mouse, serve pra “caminhar” pelo arquivo. O zoom permanece com a mesma aproximação, apenas arrastando o mapa pelo arquivo. (Veja Figura 1.6)



Figura 1.6

1.1.1. Zoom.

Atalho no teclado (CTRL), ao escolher essa opção, na tela o cursor do mouse muda para o desenho de uma lupa. O zoom é definido clicando-se com o mouse e arrastando pela tela, sendo que, de acordo com o tamanho da janela que o usuário arrastar no zoom, será a intensidade do zoom, quanto menor a área arrastada, maior é o zoom, quanto maior a área,

menor o zoom. Clicando e arrastando o zoom para a direita, o zoom aproxima e clicando e arrastando o zoom para a esquerda, o zoom se afasta no mapa. (Veja Figura 1.3)

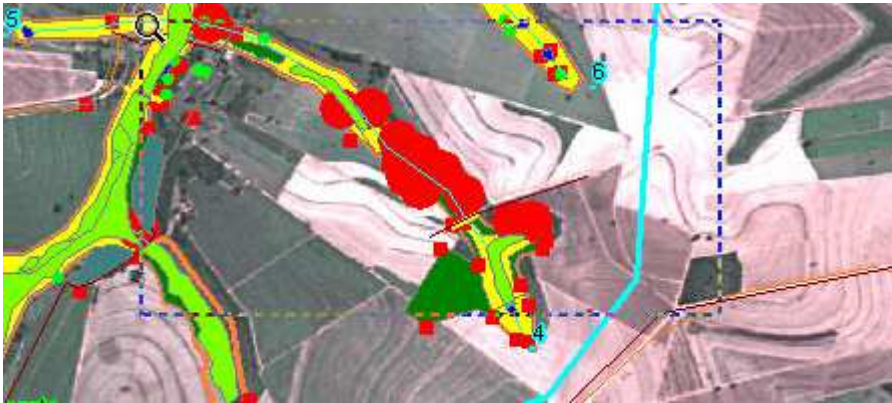


Figura 1.3

1.1.2. Zoom Total.

Exibe toda a região do mapa na tela

1.1.3. Zoom Anterior.

Ao escolher esta opção, ela fará com que o zoom retorne a uma configuração anterior.

1.1.4. Zoom Dinâmico.

O sistema fornece uma mini tela (Figura 1.4), com uma determinada expansão do zoom, com o tamanho definido pelo usuário, conforme o mesmo movimentar o cursor sobre a tela, será exibido o zoom de onde o cursor passa na tela (Figura 1.5). Voltando com o cursor sobre a mini tela, o usuário poderá alterar o tamanho do zoom.

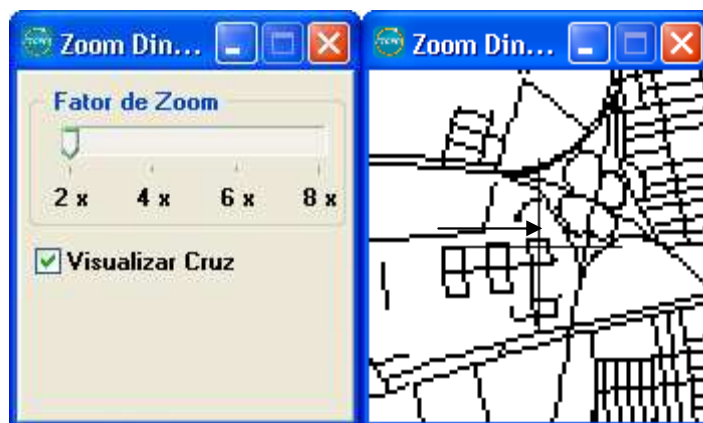


Figura 1.4

Figura 1.5

1.1.5. Informação.

Pressionando o botão informação, logo em seguida selecione o elemento gráfico desejado e será disponibilizada toda informação gravada sobre este elemento gráfico. Esta informação será disponibilizada na janela atributos.

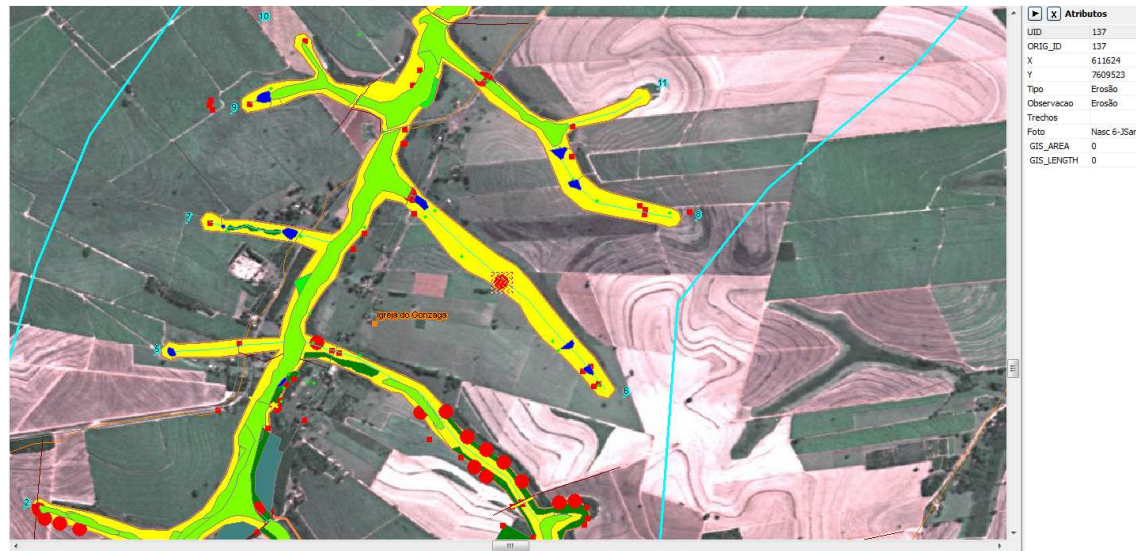


Figura 4.3

1.1.6. Localizar.

Através deste comando o usuário poderá, fazer uma busca detalhada de um elemento gráfico. Basta definir o layer, o campo, operador, informar se a área é visível (apenas o zoom corrente na tela) ou total (toda a extensão da base cartográfica na tela), e o valor do campo a ser procurado.

Ex:Para procurar um Município, escolha o layer Municípios, o campo município, o operador desejado e coloque os valores, exemplo, a descrição do município "Promissão". Após estes procedimentos pressione o botão localizar.

(Veja Figura 4.4)

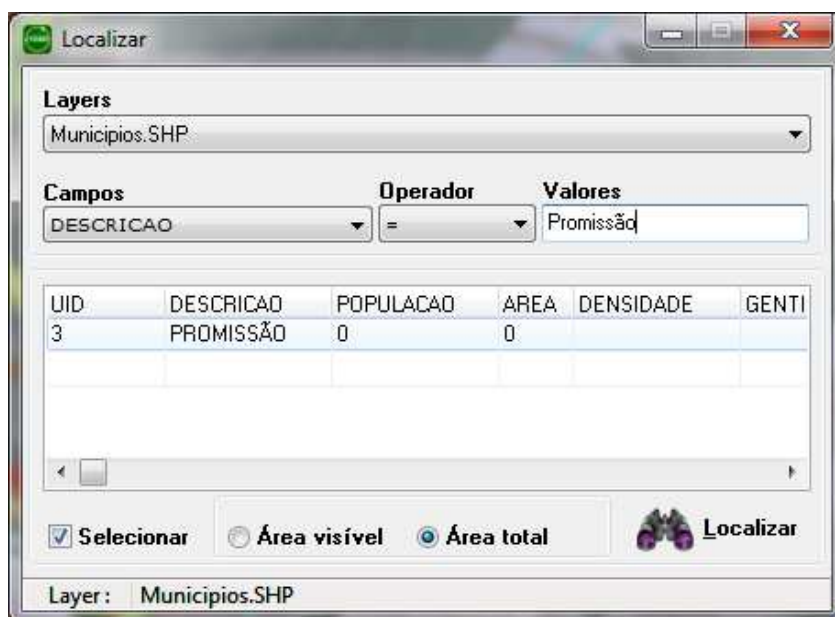


Figura 4.4

Os registros encontrados serão exibidos, como na figura acima (Figura 4.4). Com um clique do em qualquer registro retornado, o mapa vai para a localização desse registro.

1.1.7. Medir Distância.

Esta ferramenta é utilizada para medir a distância de um determinado ponto. Para utilizar esta ferramenta, o usuário precisa clicar no botão distância, e será exibida uma tela como a seguir (Veja Figura 4.7).

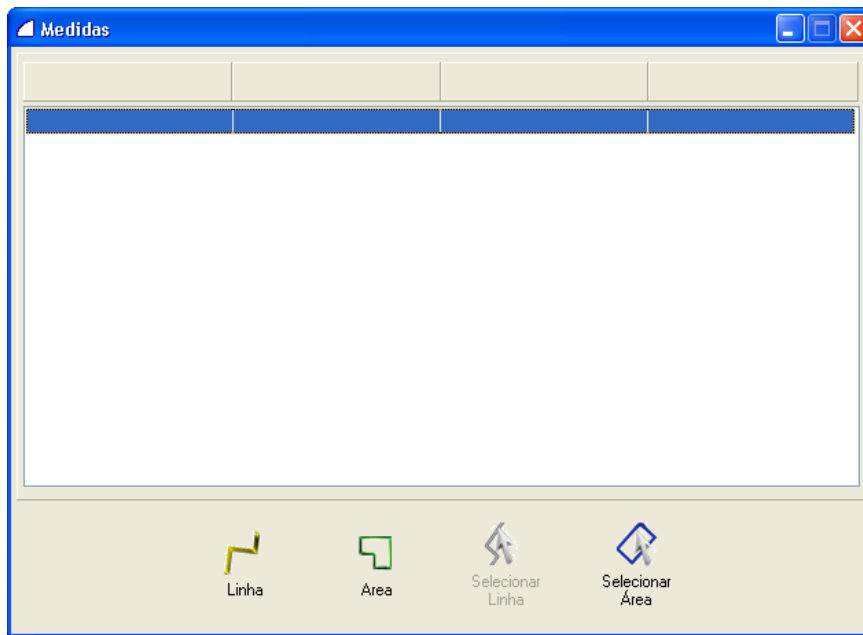
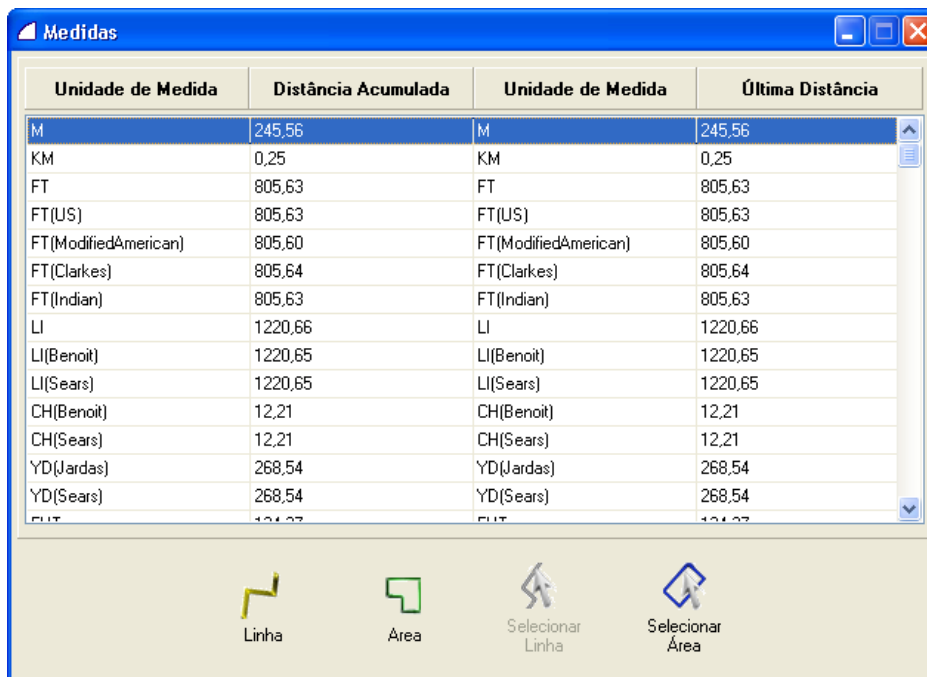
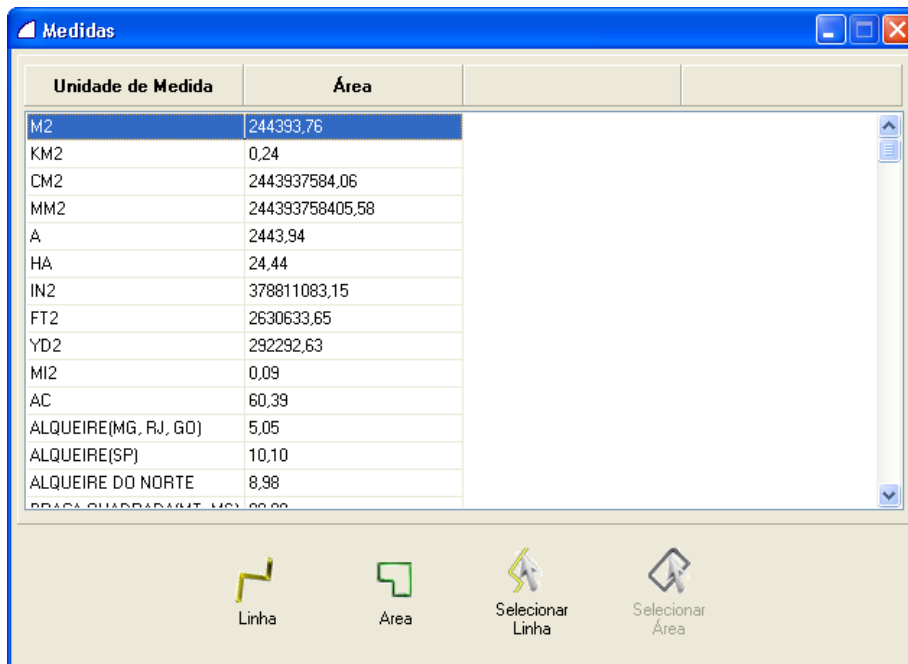


Figura 4.7

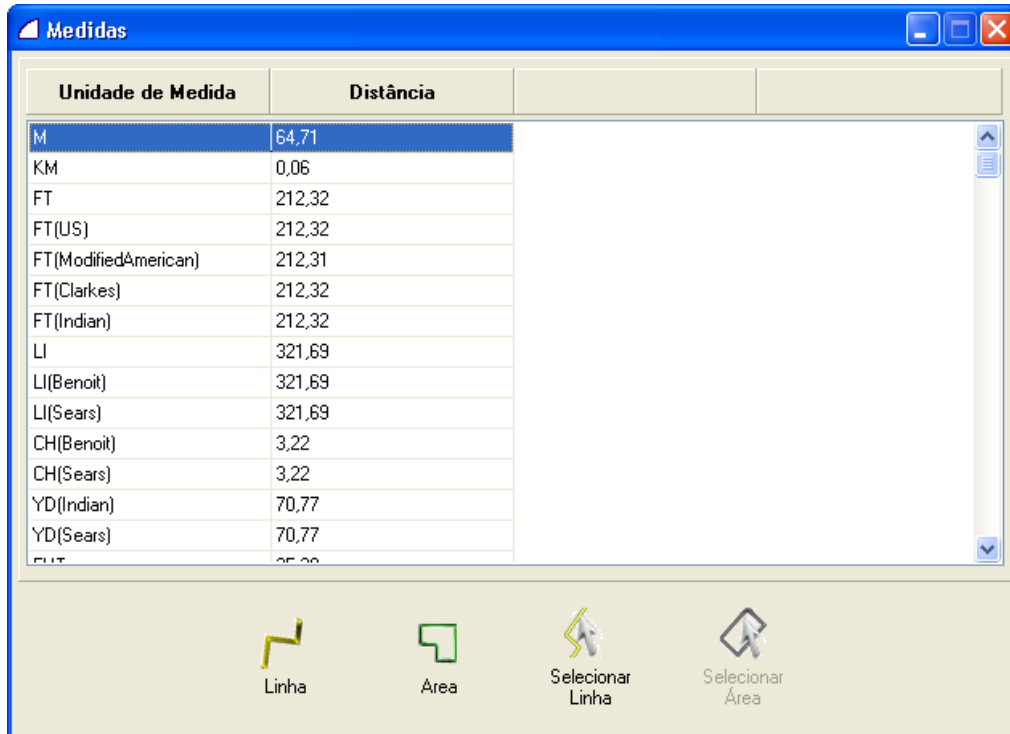
1 – Linha: esse método de medição consiste em clicar num ponto inicial no mapa e um ponto final, podendo continuar clicando em outros pontos e no final será mostrada a distância do último segmento e a distância total de todos os segmentos.



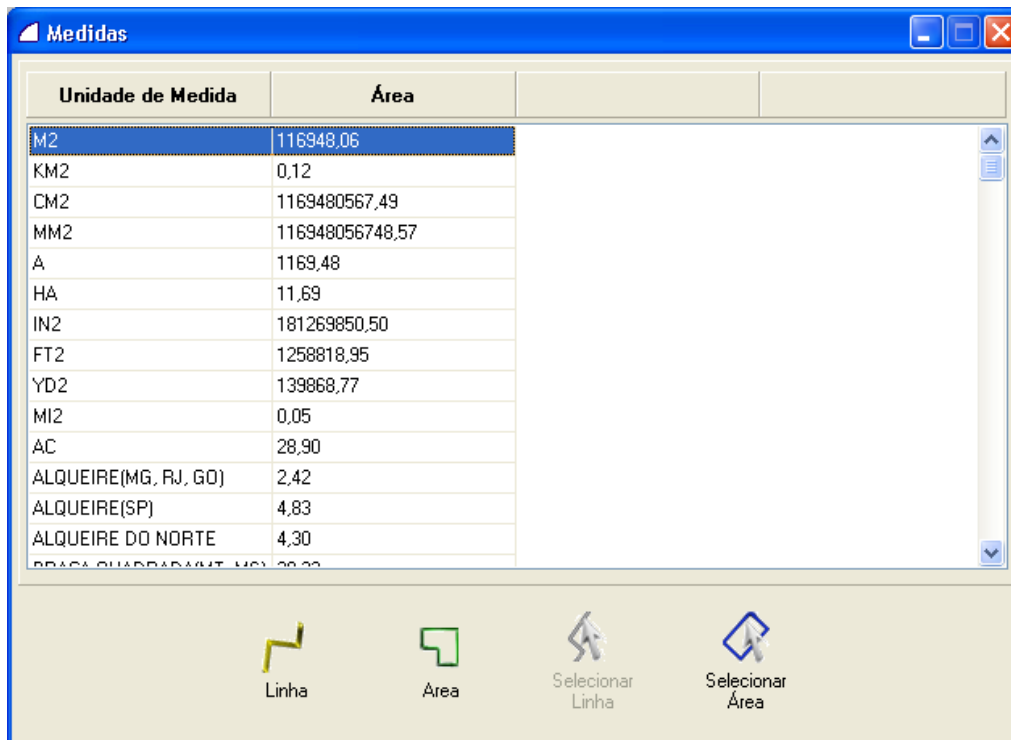
2 – Polígono: para descobrir a área de um polígono, clique em 3 ou mais pontos da área que deseja saber a distância.



3 - Objeto: clique em um objeto na tela e será mostrada sua área total.



4 – Mais de um objeto: clique nos objetos na tela e será mostrada a soma das áreas desses objetos.



1.1.8. Ferramenta Propriedade.

Clicando no botão Propriedade no menu visualizar, o sistema disponibilizará as propriedades do elemento gráfico selecionado.



1.2. Localizar Coordenada

Centraliza o mapa na coordenada especificada.

Localizar Coordenada

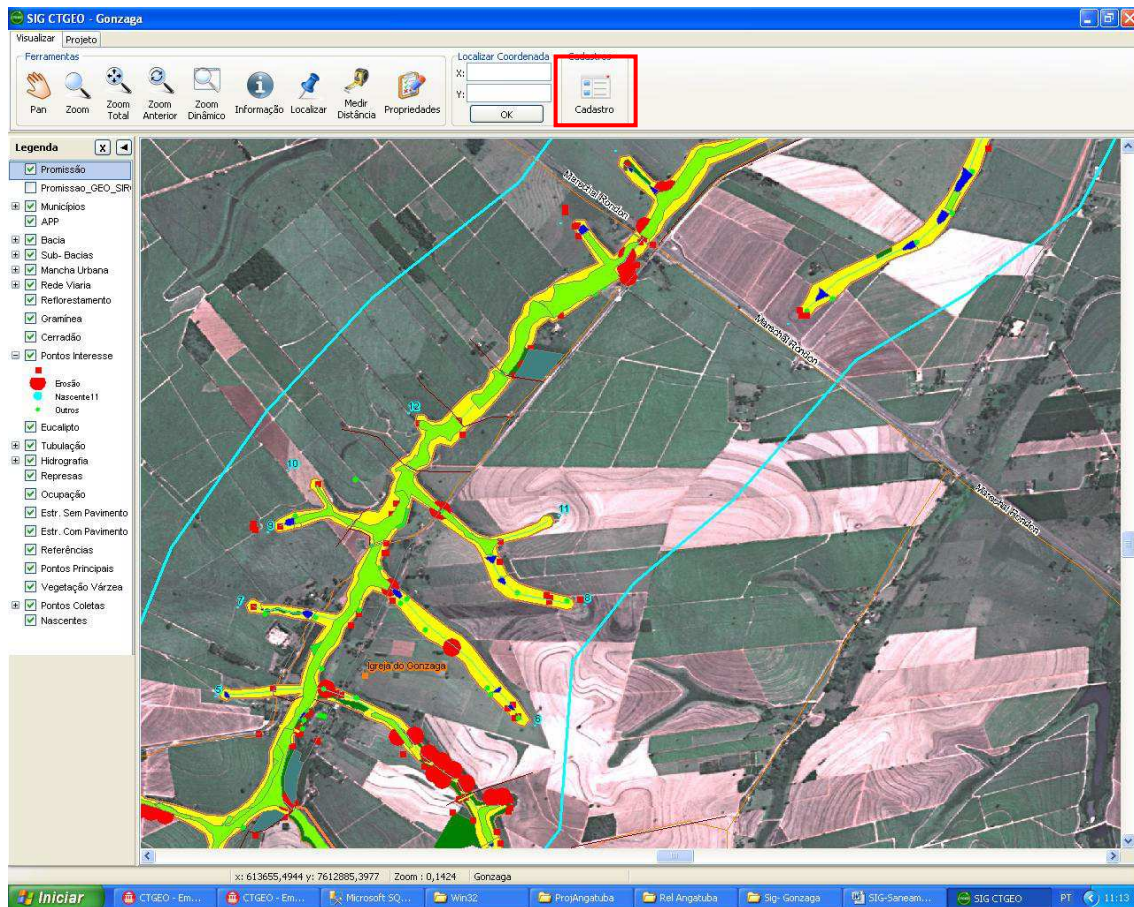
X:

Y:

OK

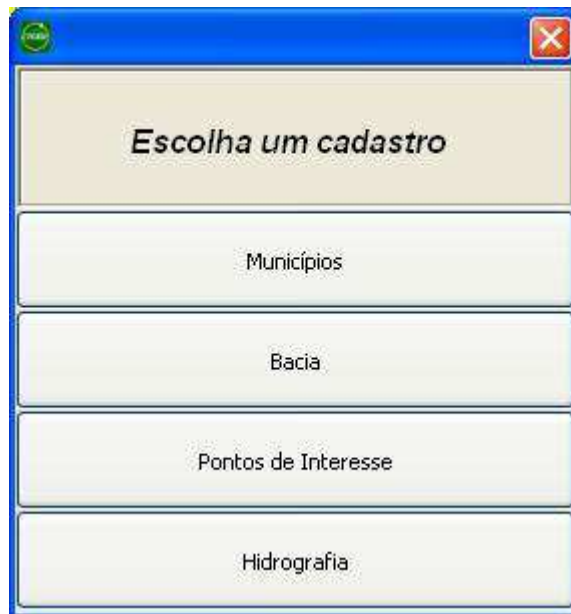
1.3. Cadastro

Mostra as telas de cadastro dos pontos do mapa. Para utilizar esta ferramenta, o usuário deve pressionar o botão e clicar em algum ponto do mapa. Após clicar, o sistema retorna um menu com os objetos existentes no ponto selecionado.

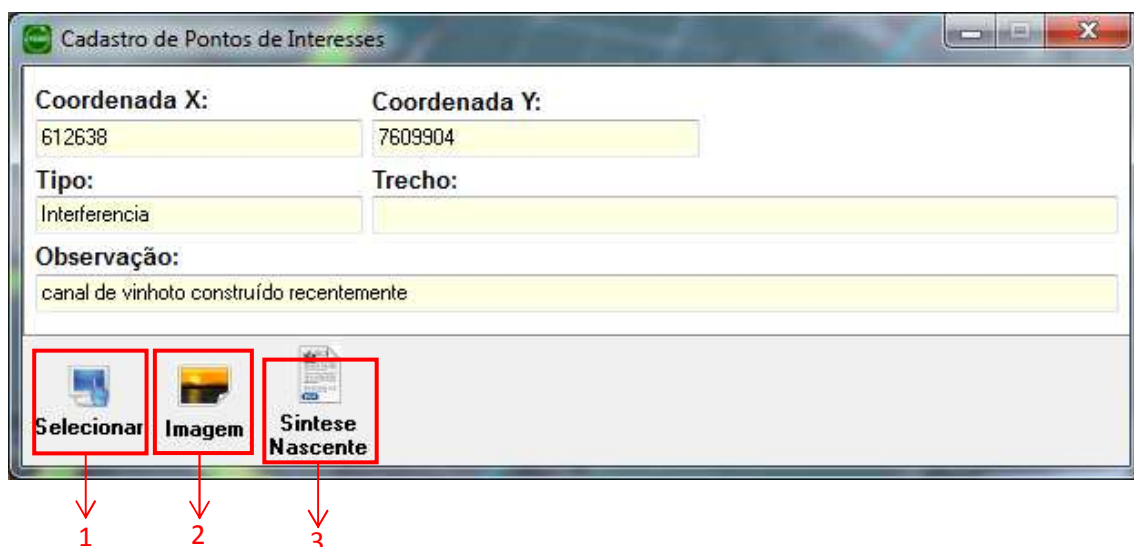


1.3.0.Menu

Agora basta selecionar o cadastro desejado para ter acesso aos dados.



1.3.1.Tela



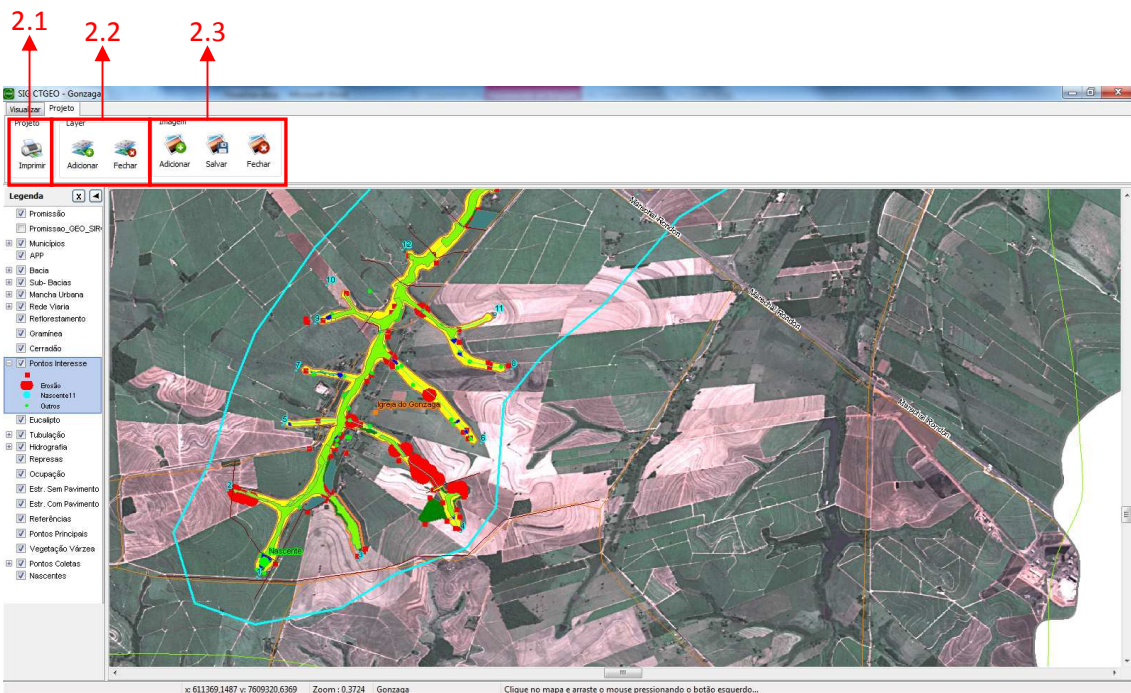
1 – Selecionar – Botão padrão em todas as telas de cadastro. Utilizado para selecionar outro o ponto no mapa.

2 – Imagem – Possibilita visualizar a imagem que contem no ponto de interesse.



3 – Síntese Nascente – Mostra um PDF com as informações ambientais das nascentes visitadas no córrego Gonzaga.

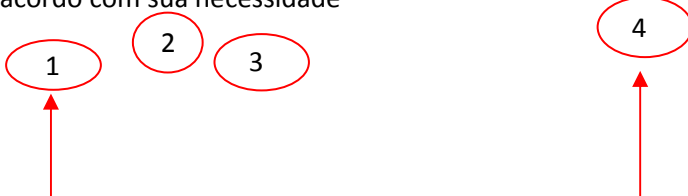
Aba de Projeto:



2.1. Projeto

2.1.0. Botão Imprimir.

Para imprimir, o usuário deverá clicar no botão imprimir (barra de ferramentas ou menu arquivo), o sistema disponibilizará uma janela na qual o usuário deverá configurar a impressão de acordo com sua necessidade



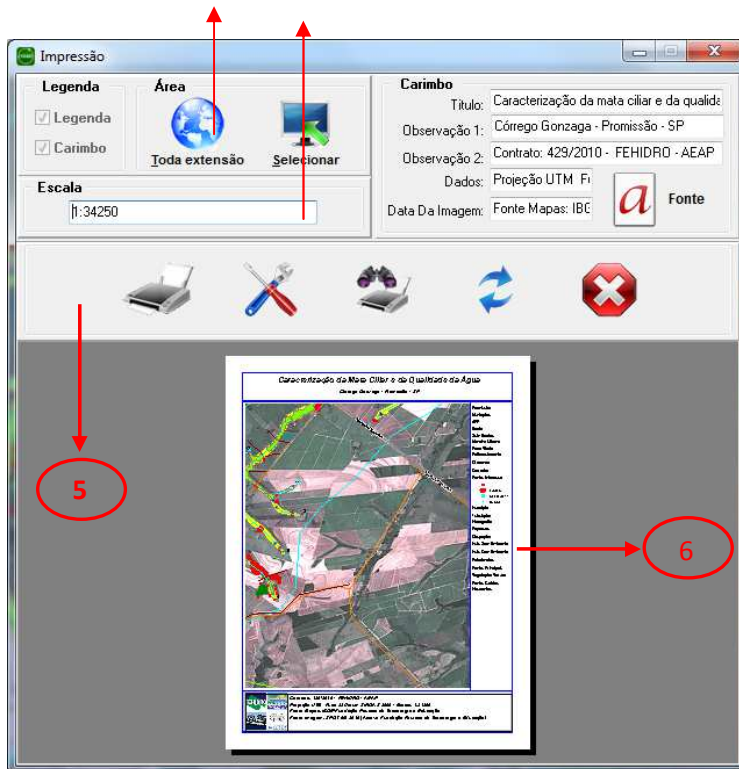


Figura 2.4

1 – Legenda:

Legenda: inclui a barra de legendas no lado direito da impressão.

Carimbo: inclui dadas informações extras na parte inferior da impressão.

2 – Área:

Toda extensão: imprime toda a extensão do mapa.

Selecionar: exhibe o mapa para que se selecione somente uma parte desejada.

3 – Escala:

mostra a escala da área a ser impressa.

4 – Carimbo:

permite preencher as informações e configurar a fonte que serão exibidas no carimbo.

5 – Impressora:

Imprimir: abre a tela de configurações de impressoras do Windows, permitindo confirmar e imprimir a seleção, clicando no botão “OK”.

Configurar Impressora: abre a tela de configurações de impressoras do Windows.

Visualizar Impressão: permite visualizar a impressão em escala maior.

Atualizar: atualiza a visualização.

Cancelar: cancela a impressão.

6 – Visualização:

exibe uma visualização da impressão com as configurações selecionadas.

2.2. Layer:

1.3.0. Adicionar Layer (CTRL+A).

Efetuando este comando, abrirá um layer já criado pelo usuário, basta o mesmo abrir a pasta em que o layer se encontra, selecionar o layer e pressionar o botão abrir. A extensão de layer é .CTGEO (Veja Figura 3.1).

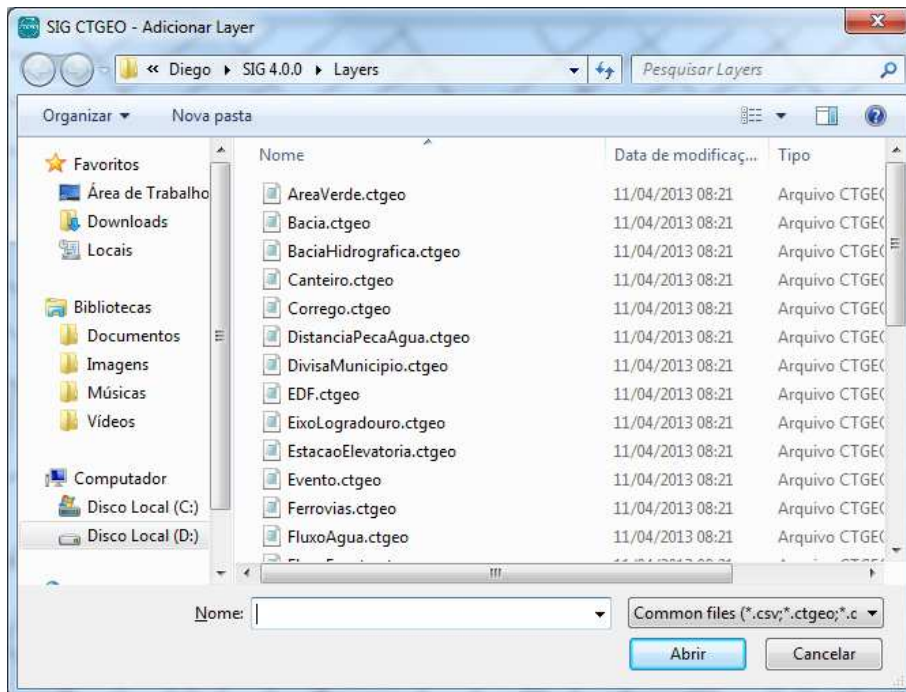
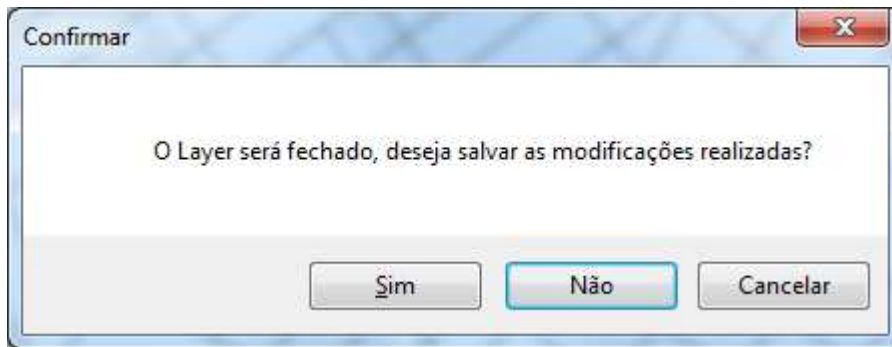


Figura 3.1

2.2.1. Fechar Layer (CTRL+Q).

Basta o mesmo selecionar o layer (para selecionar, o usuário deverá clicar sobre o layer desejado que se encontra na legenda no canto esquerdo inferior da tela), ir até o botão fechar layer ou pelas teclas de atalho, confirmando a pergunta pressionando o botão “Sim”.



1.3. Imagem

1.3.0. Adicionar

Para abrir uma imagem, o usuário após ter pressionado o botão abrir, deverá acessar a pasta na qual se encontra a imagem, selecionar a mesma e clicar no botão abrir (Veja Figura 3.2).

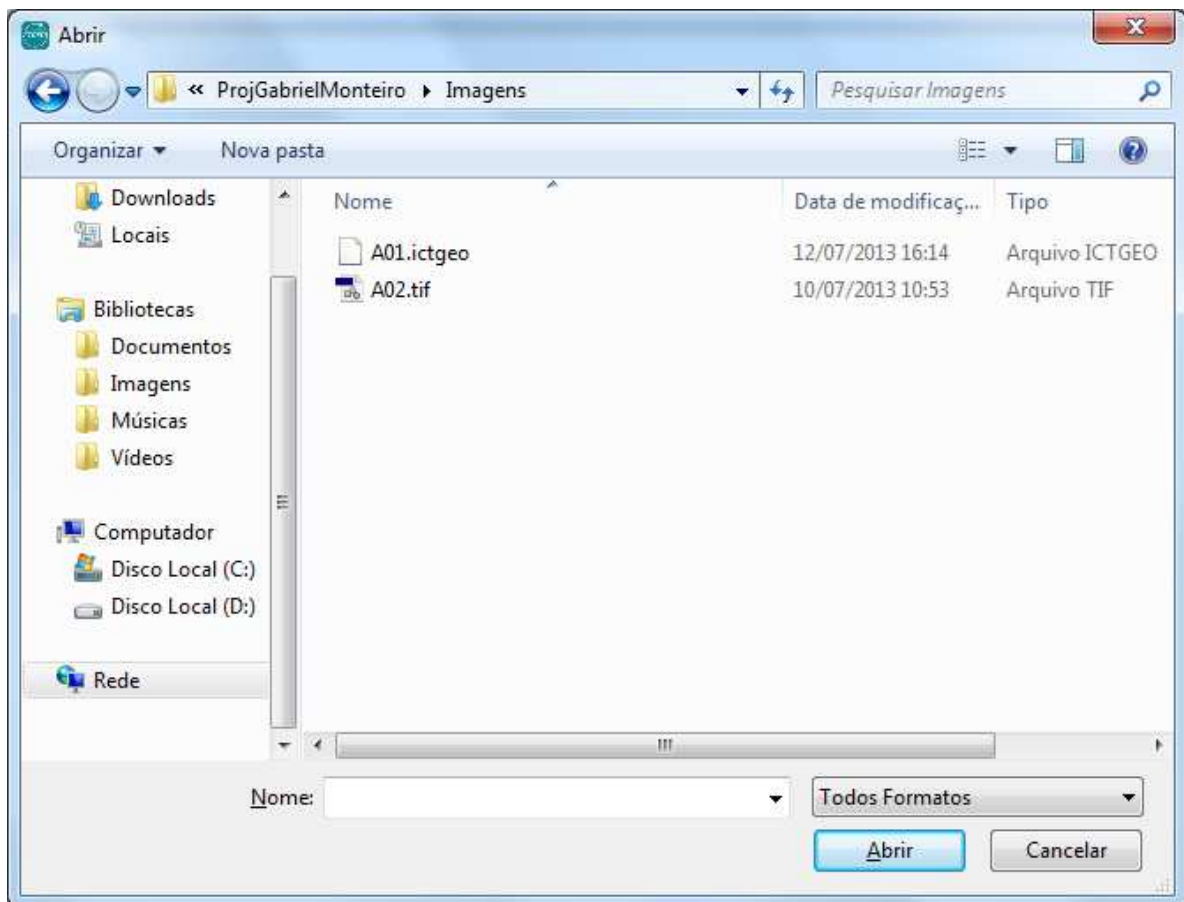


Figura 3.2

1.3.1. Salvar

Salva o arquivo aberto como imagem. Para isso, o usuário deverá clicar no botão salvar como imagem (pelo menu arquivo ou na barra de projeto), em seguida o sistema disponibilizará uma janela na qual o usuário poderá selecionar apenas uma parte a ser salvo como imagem através da opção Área Atual ou salvar todo o arquivo através da opção Área Total (Veja Figura 2.3).



Nota: a opção Alta Resolução demandará um tempo bem maior de processamento e geração da imagem.

1.3.2. Fechar

Basta o mesmo selecionar o layer imagem (para isso, o usuário deverá clicar sobre o layer da imagem, que se encontra na legenda no canto esquerdo inferior da tela), ir até o botão fechar imagem.